

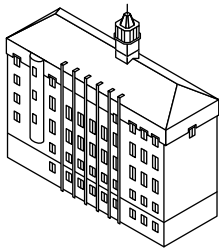
# Das Bauhaus in Thüringen: Experiment und Aufbruch

Die Meister und Studierenden der frühen Jahre des Bauhauses brachten große Ideen hervor, die später in der ganzen Welt weiterentwickelt wurden. Wofür steht das Experiment Bauhaus in seiner Anfangszeit? Welche Begriffe und Wirkungsbereiche sind damit verbunden?

[bauhaus.thueringen-entdecken.de](http://bauhaus.thueringen-entdecken.de)

## Moderne Architektur

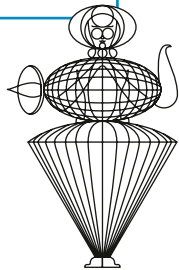
- Reduktion der Formen
- Prototypen für serielles Bauen
- Normierung/Typologisierung



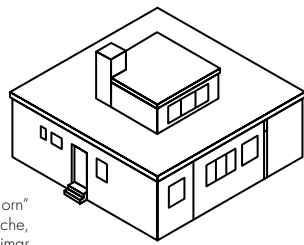
„Haus des Volkes“  
(1925–1927),  
Alfred Arndt,  
Probstzella

## Avantgarde

- Esoteriker, Lebensreformer, Konstruktivisten, Expressionisten und andere Vor- und Querdenker unter einem Dach

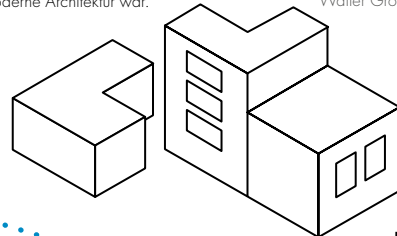


„Figurine“ nach Oskar Schlemmer  
Triadischem Ballett  
(Uraufführung 1921)



„Haus Am Horn“  
(1923), Georg Muche,  
Weimar

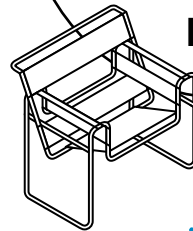
In Weimar entwickelte  
Walter Gropius 1922  
sein Baukastensystem,  
das wegweisend für die  
moderne Architektur war.



„Wie werden wir wohnen,  
wie werden wir siedeln, welche  
Formen des Gemeinwesens  
wollen wir erstreben?“  
Walter Gropius, 1924

## Bauhaus in Weimar: Labor Werkstatt Schule Idee

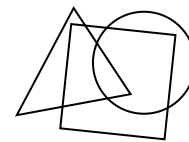
„Nur eine Idee kann  
sich so weit verbreiten.“  
Mies van der Rohe, 1953



Den Stahlrohrsessel „Wassily-Chair“  
perfekionierte Marcel Breuer am Bau-  
haus in Dessau. Die Konstruktionsidee  
testete er bereits mit seinem „Latten-  
stuhl Tl 1a“ (1924) in Weimar.

## Experiment

- Mit Form, Farbe und Material
- Im Vorkurs, in den Werkstätten und auf der Bühne



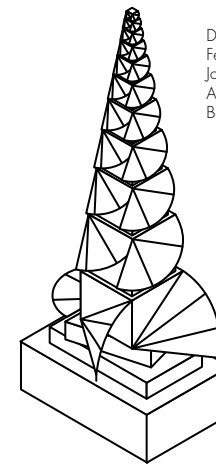
Die noch heute populäre Farbe-  
Formen-Zuordnung von rotem  
Quadrat, blauem Kreis und gelbem  
Dreieck geht auf eine Umfrage von  
Wassily Kandinsky am Bauhaus  
Weimar zurück.

## Aufbruch in eine neue Zeit

- Gegründet in Deutschlands erster Demokratie
- Weltoffen, ohne Zugangsbeschränkung: Frauenanteil 1919: ca. 50%, 1/3 aller Studierenden kam aus dem Ausland

„Aufgenommen wird jede unbe-  
scholtene Person ohne Rücksicht  
auf Alter und Geschlecht.“  
Aus dem Bauhaus-Manifest, 1919

„Das Bauhaus wird  
der Welt gehören.“  
Theo van Doesburg, 1924



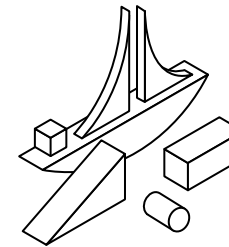
Die Skulptur „Turm des  
Feuers“ (1920) von  
Johannes Itten steht für den  
Aufbruchgeist der frühen  
Bauhaus-Jahre.

„Erschaffen wir gemeinsam den  
Bau der Zukunft, der alles in einer  
Gestalt sein wird.“

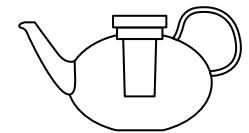
Aus dem Bauhaus-Manifest, 1919

## Künstlerische Revolution

- Vereinigung von Bildenden Künsten, Bühne und Handwerk
- Der Bau als Einheitskunstwerk



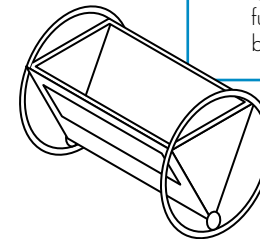
Spielzeug (1923),  
Alma Siedhoff-Buscher



Am Bauhaus Weimar gelernt,  
später seriell produziert:  
Objekte aus Jenaer Glas wie  
die Teekanne von Wilhelm  
Wagenfeld (1931) sind heute  
Design-Ikonen.

## Alltagsdesign

- Gestaltung von schönen und funktionalen Dingen für ein besseres, modernes Leben



Bauhaus-Farben- und  
Formenlehre am Objekt:  
„Kinderwiege“  
(1922, Peter Keler)

„Um (ein Ding) so zu gestalten, dass  
es richtig funktioniert – ein Gefäß, ein  
Stuhl, ein Haus –, muss sein Wesen  
zuerst erforscht werden; denn es soll  
seinem Zweck vollendet dienen, das  
heißt, seine Funktion praktisch erfüllen,  
haltbar, billig und ‚schön‘ sein.“

Walter Gropius, 1925